



# รายงานเฝ้าระวังทางระบาดวิทยาประจำสัปดาห์

## Weekly Epidemiological Surveillance Report

สถาบันป้องกันควบคุมโรคเขตเมือง

ปีที่ 16 สัปดาห์ที่ 28 (ระหว่างวันที่ 15 - 21 กรกฎาคม 2561)

1. โรคติดต่อที่มีความสำคัญที่ต้องเฝ้าระวังในพื้นที่ (ข้อมูลสะสมตั้งแต่วันที่ 7 มกราคม - 21 กรกฎาคม 2561)

ตารางที่ 1 โรคที่มีอัตราป่วยสูงสุด 10 อันดับ ในพื้นที่กรุงเทพมหานครเปรียบเทียบกับปริมณฑล และประเทศ ดังนี้

ลำดับ	โรค	อัตราป่วยสะสมต่อประชากรแสนคน (ข้อมูลตั้งแต่วันที่ 7 มกราคม - 21 กรกฎาคม 2561)							
		กรุงเทพฯ	ปริมณฑล						ประเทศ
			นนทบุรี	ปทุมธานี	นครปฐม	สมุทรสาคร	ฉะเชิงเทรา	สมุทรปราการ	
1.	อุจจาระร่วง	1,055.83	720.56	721.34	1,356.94	1,164.07	1,590.12	997.49	1,088.01
2.	ไข้หวัดใหญ่	323.96	39.41	41.08	144.87	71.86	104.32	133.47	104.40
3.	ไข้ไม่ทราบสาเหตุ	216.88	68.67	124.32	184.66	0.00	336.44	35.76	302.80
4.	ปอดอักเสบ	139.03	58.11	118.79	142.88	79.48	285.35	200.17	207.69
5.	มือ เท้า ปาก	98.48	27.52	32.10	41.23	33.57	45.97	60.40	42.15
6.	อาหารเป็นพิษ	76.82	132.94	71.64	63.07	18.87	86.67	64.44	105.14
7.	โรคติดต่อทางเพศสัมพันธ์ (รวม)	64.89	11.81	19.59	19.07	34.30	44.69	45.09	33.93
8.	ไข้เลือดออก (รวม)	63.07	78.48	69.82	112.51	93.45	72.44	45.86	48.94
9.	ตาแดง	44.42	40.07	23.39	43.67	48.45	82.83	62.73	77.09
10.	สุกใส	40.69	36.33	27.84	61.85	36.65	70.59	64.44	59.74
<b>หมายเหตุ:</b> ข้อมูลจากสำนักระบาดวิทยา ณ วันที่ 31 กรกฎาคม 2561 ***ยกเว้น : โรคไข้เลือดออก เป็นข้อมูลจากกลุ่มงานควบคุมสัตว์และแมลงนำโรค กองควบคุมโรคติดต่อ สำนักอนามัย กรุงเทพมหานคร ณ วันที่ 21 กรกฎาคม 2561									

## 2. โรคที่ต้องเฝ้าระวังที่มีอัตราป่วยสูงสุด 10 อันดับในพื้นที่กรุงเทพมหานคร

ตารางที่ 2 โรคที่มีอัตราป่วยสูงสุดในพื้นที่กรุงเทพมหานคร จำแนกรายสัปดาห์ มีดังนี้

อันดับ	โรค	ข้อมูลสะสมสัปดาห์ที่ 1 - 28 (7 ม.ค. - 21 ก.ค. 2561)		ข้อมูลสะสมสัปดาห์ที่ 1 - 27 (7 ม.ค. - 14 ก.ค. 2561)	
		ป่วย (ราย)	อัตราป่วย/แสน	ป่วย (ราย)	อัตราป่วย/แสน
1	อุจจาระร่วง	60,093	1,055.83	57,185	1,004.74
2	ไข้หวัดใหญ่	18,438	323.96	17,017	298.99
3	ไข้ไม่ทราบสาเหตุ	12,344	216.88	11,490	201.88
4	ปอดอักเสบ	7,913	139.03	7,209	126.66
5	มือ เท้า ปาก	5,605	98.48	4,645	81.61
6	อาหารเป็นพิษ	4,372	76.82	4,126	72.49
7	โรคติดต่อทางเพศสัมพันธ์ (รวม)	3,693	64.89	3,243	56.98
8	ไข้เลือดออก (รวม)	3,584	63.07	3,372	59.34
9	ตาแดง	2,528	44.42	2,369	41.62
10	สุกใส	2,316	40.69	2,222	39.04

หมายเหตุ: ข้อมูลจากสำนักระบาดวิทยา ณ วันที่ 31 กรกฎาคม 2561

\*\*\*ยกเว้น : โรคไข้เลือดออก เป็นข้อมูลจากกลุ่มงานควบคุมสัตว์และแมลงนำโรค กองควบคุมโรคติดต่อ สำนักอนามัย กรุงเทพมหานคร ณ วันที่ 21 กรกฎาคม 2561

### 3. โรคไข้เลือดออก

#### สถานการณ์โรคไข้เลือดออกในประเทศไทย

ข้อมูลจากสำนักระบาดวิทยาตั้งแต่วันที่ 7 มกราคม - 7 กรกฎาคม พ.ศ. 2561 ประเทศไทยมีรายงานผู้ป่วยสะสมโรคไข้เลือดออก จำนวน 32,216 ราย อัตราป่วย 48.94 ต่อประชากรแสนคน มีผู้เสียชีวิต 41 ราย อัตราป่วยตายร้อยละ 0.13 กลุ่มอายุที่มีอัตราป่วยมากที่สุด คือ กลุ่มอายุ 10 - 14 ปี อัตราป่วย 169.73 ต่อประชากรแสนคน รองลงมา คือ กลุ่มอายุ 5 - 9 ปี อัตราป่วย 126.43 ต่อประชากรแสนคน และกลุ่มอายุ 15 - 24 ปี อัตราป่วย 90.02 ต่อประชากรแสนคน ตามลำดับ จังหวัดที่พบอัตราป่วยมากที่สุด คือ พิจิตร อัตราป่วย 130.71 ต่อประชากรแสนคน รองลงมา คือ ภูเก็ต (122.95) กระบี่ (116.16) ระยอง (112.58) นครปฐม (112.51) นครศรีธรรมราช (107.37) อุทัยธานี (103.75) นครสวรรค์ (97.92) สมุทรสาคร (93.45) ตาก (93.09) แม่ฮ่องสอน (92.79) และระนอง (88.67) ตามลำดับ

## สถานการณ์โรคไข้เลือดออกในพื้นที่กรุงเทพมหานคร

ข้อมูลจากกลุ่มงานควบคุมสัตว์และแมลงนำโรค กองควบคุมโรคติดต่อ สำนักอนามัย กรุงเทพมหานครตั้งแต่วันที่ 7 มกราคม – 7 กรกฎาคม 2561 มีรายงานผู้ป่วยทั้งหมด 3,584 ราย อัตราป่วย 63.07 ต่อประชากรแสนคน มีรายงานผู้เสียชีวิต 2 ราย มีรายงานผู้ป่วยเพิ่มสัปดาห์นี้ 204 ราย จากเขตหนองจอก 32 ราย เขตจตุจักร 13 ราย เขตคลองสามวา 12 ราย เขตบางกะปิ 9 ราย เขตบางเขน 8 ราย เขตดินแดง 7 ราย เขตห้วยขวาง 6 ราย เขตธนบุรี บางกอกน้อย บางขุนเทียน และเขตลาดพร้าว เขตละ 5 ราย เขตบางรัก คลิ่งชัน บางพลัด ประเวศ คลองเตย สวนหลวง ราชเทวี ทุ่งครุ และเขตบางบอน เขตละ 4 ราย เขตพระนคร ดุสิต พระโขนง มีนบุรี ลาดกระบัง ยานนาวา พญาไท บางซื่อ จอมทอง ดอนเมือง และเขตวังทองหลาง เขตละ 3 ราย เขตปทุมวัน หนองแขม ราษฎร์บูรณะ บึงกุ่ม สาทร วัฒนา บางแค หลักสี่ สายไหม และเขตทวีวัฒนา เขตละ 2 ราย เขตป้อมปราบศัตรูพ่าย บางกอกใหญ่ คลองสาน ภาษีเจริญ บางคอแหลม คันนายาว สะพานสูง และเขตบางนา เขตละ 1 ราย

### ลักษณะทางระบาดวิทยาผู้ป่วยโรคไข้เลือดออก

อัตราส่วนเพศชายมากกว่าเพศหญิง (1.04: 1) อาชีพที่พบสูงสุดคือ นักเรียน/นักศึกษา ร้อยละ 11.52 รองลงมา คือ กลุ่มในความปกครอง ร้อยละ 9.04 และกลุ่มรับจ้าง ร้อยละ 7.84 ตามลำดับ (ข้อมูลจาก สำนักอนามัย กรุงเทพมหานคร ณ วันที่ 21 กรกฎาคม 2561) พิจารณารายอายุ พบว่า กลุ่มอายุที่มีอัตราป่วย สูงที่สุด คือ กลุ่มอายุ 10 – 14 ปี อัตราป่วย 139.27 ต่อประชากรแสนคน รองลงมา คือ กลุ่มอายุ 5 – 9 ปี (120.33) และกลุ่มอายุ 15 – 24 ปี (115.55) ตามลำดับ

เขตที่พบอัตราป่วยสูงสุด คือ เขตบางกะปิ อัตราป่วย 127.37 ต่อประชากรแสนคน รองลงมา คือ เขตยานนาวา อัตราป่วย 110.59 ต่อประชากรแสนคน และเขตห้วยขวาง อัตราป่วย 107.16 ต่อประชากรแสนคน ตามลำดับ (ตารางที่ 3)

เมื่อพิจารณารายแขวง พบว่า แขวงที่มีอัตราป่วยสูงสุด คือ แขวงห้วยขวาง เขตห้วยขวาง อัตราป่วย 178.68 ต่อประชากรแสนคน รองลงมา คือ แขวงบางรัก เขตบางรัก (172.29) และแขวงวัดสามพระยา เขตพระนคร (167.56) ตามลำดับ (ตารางที่ 4)

ตารางที่ 3 อัตราป่วยสะสมโรคไข้เลือดออก 10 อันดับแรก จำแนกรายเขต พื้นที่กรุงเทพมหานคร พ.ศ. 2561

ลำดับ	เขต	อัตราป่วย/แสนคน	จำนวนป่วย (ราย)
1	บางกะปิ	127.37	189
2	ยานนาวา	110.59	88
3	ห้วยขวาง	107.16	87
4	ตลิ่งชัน	98.78	104
5	มีนบุรี	98.43	139
6	สะพานสูง	96.86	92
7	หนองจอก	94.73	159
8	บางรัก	93.01	44
9	สวนหลวง	87.89	107
10	ดินแดง	85.51	106

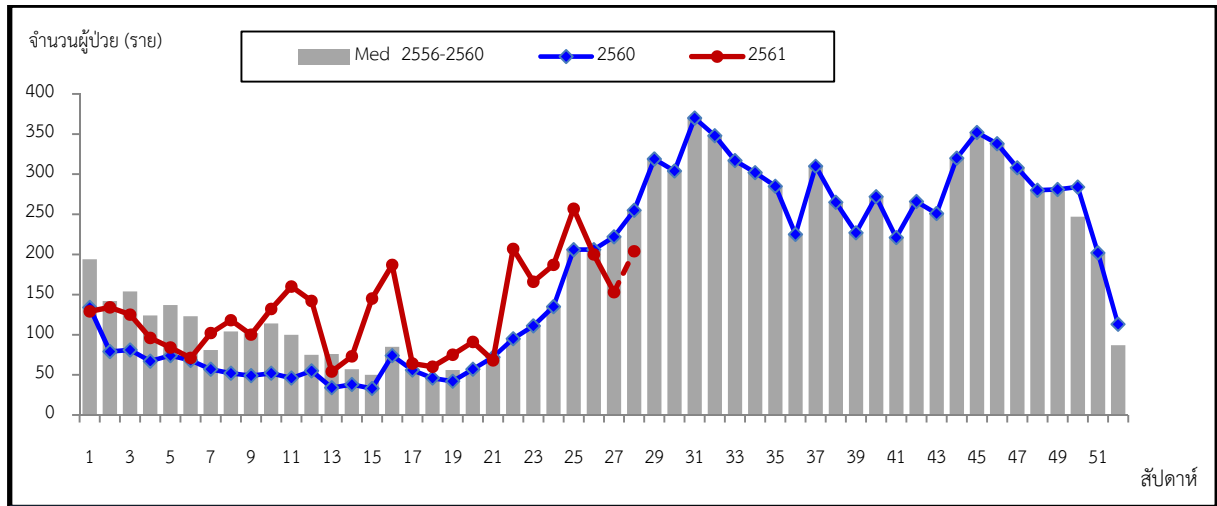
ที่มา : กลุ่มงานควบคุมสัตว์และแมลงนำโรค กองควบคุมโรคติดต่อ สำนักอนามัย กรุงเทพมหานคร

ตารางที่ 4 อัตราป่วยสะสมโรคไข้เลือดออก 10 อันดับแรก จำแนกรายแขวง พื้นที่กรุงเทพมหานคร พ.ศ.2561

ลำดับ	แขวง/เขต		อัตราป่วย/แสนคน	จำนวนป่วย (ราย)
1	แขวงห้วยขวาง	ห้วยขวาง	178.68	45
2	แขวงบางรัก	บางรัก	172.29	5
3	แขวงวัดสามพระยา	พระนคร	167.56	5
4	แขวงห้วยหมาก	บางกะปิ	163.34	111
5	แขวงแสนแสบ	มีนบุรี	157.96	70
6	แขวงบางเขินหนึ่ง	ตลิ่งชัน	153.68	18
7	แขวงหนองจอก	หนองจอก	131.53	27
8	แขวงลุมพินี	ปทุมวัน	131.46	24
9	แขวงสี่พระยา	บางรัก	128.77	14
10	แขวงบางมด	จอมทอง	121.81	55

ที่มา : กลุ่มงานควบคุมสัตว์และแมลงนำโรค กองควบคุมโรคติดต่อ สำนักอนามัย กรุงเทพมหานคร

เมื่อเปรียบเทียบจำนวนผู้ป่วยจำแนกรายสัปดาห์ พบว่าปีพ.ศ.2561 จำนวนผู้ป่วยลดลงในสัปดาห์ที่ 1 – 6 จากนั้นมีแนวโน้มสูงขึ้นในสัปดาห์ที่ 7 – 16 และเริ่มลดลงสัปดาห์ที่ 17 – 21 แต่ยังคงมีผู้ป่วยสูงกว่าปีที่ผ่านมาและสูงกว่าค่ามัธยฐานย้อนหลัง (พ.ศ. 2556 – 2560) ยกเว้นสัปดาห์ที่ 25- 28 จำนวนผู้ป่วยต่ำกว่าปีที่ผ่านมาและต่ำกว่าค่ามัธยฐานย้อนหลัง รูปที่ 1



รูปที่ 1 จำนวนผู้ป่วยโรคไข้เลือดออก จำแนกรายสัปดาห์ พื้นที่กรุงเทพมหานคร พ.ศ. 2561 เปรียบเทียบกับ พ.ศ. 2560 และมัธยฐาน (พ.ศ. 2556-2560)

ที่มา : กลุ่มงานควบคุมสัตว์และแมลงนำโรค กองควบคุมโรคติดต่อ สำนักอนามัย กรุงเทพมหานคร

หมายเหตุ : ข้อมูล Median (2556- 2560) เป็นข้อมูลจากสำนักระบาดวิทยา

### อัตราป่วยโรคไข้เลือดออกในเขตปริมณฑล

สัปดาห์นี้มีรายงานผู้ป่วยโรคไข้เลือดออกในเขตปริมณฑล จำนวน 125 ราย จากจังหวัดนนทบุรี 50 ราย จังหวัดนครปฐม 38 ราย จังหวัดปทุมธานี 31 ราย และจังหวัดฉะเชิงเทรา 6 ราย และจังหวัดที่พบอัตราป่วยสะสมสูงสุด คือ จังหวัดนครปฐม อัตราป่วย 127.01 ต่อประชากรแสนคน รองลงมาจังหวัดปทุมธานี อัตราป่วย 49.53 ต่อประชากรแสนคน และจังหวัดนนทบุรี อัตราป่วย 48.74 ต่อประชากรแสนคน ตามลำดับอำเภอที่มีอัตราป่วยสูงสุด 3 ลำดับ ได้แก่ อำเภอพุทธมณฑล อำเภอสามพราน และอำเภอนครชัยศรี จังหวัดนครปฐม (ตารางที่ 3)

### ตารางที่ 3 อัตราป่วยสะสมโรคไข้เลือดออกสูงสุด 3 อันดับ

จังหวัด	อำเภอที่มีอัตราป่วยต่อประชากรแสนคนสูงสุด		
	อันดับ 1	อันดับ 2	อันดับ 3
นครปฐม (127.01)	พุทธมณฑล (218.05)	สามพราน (200.14)	นครชัยศรี (131.97)
ปทุมธานี (49.53)	ลาดหลุมแก้ว (108.68)	ธัญบุรี (80.98)	เมืองปทุมธานี (53.20)
นนทบุรี (48.74)	บางบัวทอง (69.00)	ไทรน้อย (58.12)	เมือง (40.63)
สมุทรสาคร (32.12)	บ้านแพ้ว (87.06)	กระทุ่มแบน (26.45)	เมือง (18.04)
สมุทรปราการ (24.32)	บางเสาธง (43.79)	พระสมุทรเจดีย์ (42.43)	พระประแดง (30.22)
ฉะเชิงเทรา (17.76)	เมือง (43.75)	ราชสาส์น (39.49)	คลองเขื่อน (37.59)

ที่มา : สำนักระบาดวิทยา กรมควบคุมโรค

เมื่อเปรียบเทียบอัตราป่วยสะสมต่อประชากรแสนคนรายเขตของกรุงเทพมหานครกับรายอำเภอของจังหวัดในเขตปริมณฑลที่มีพื้นที่ติดกับเขตของกรุงเทพมหานคร สามารถสรุปได้ ดังตารางที่ 6

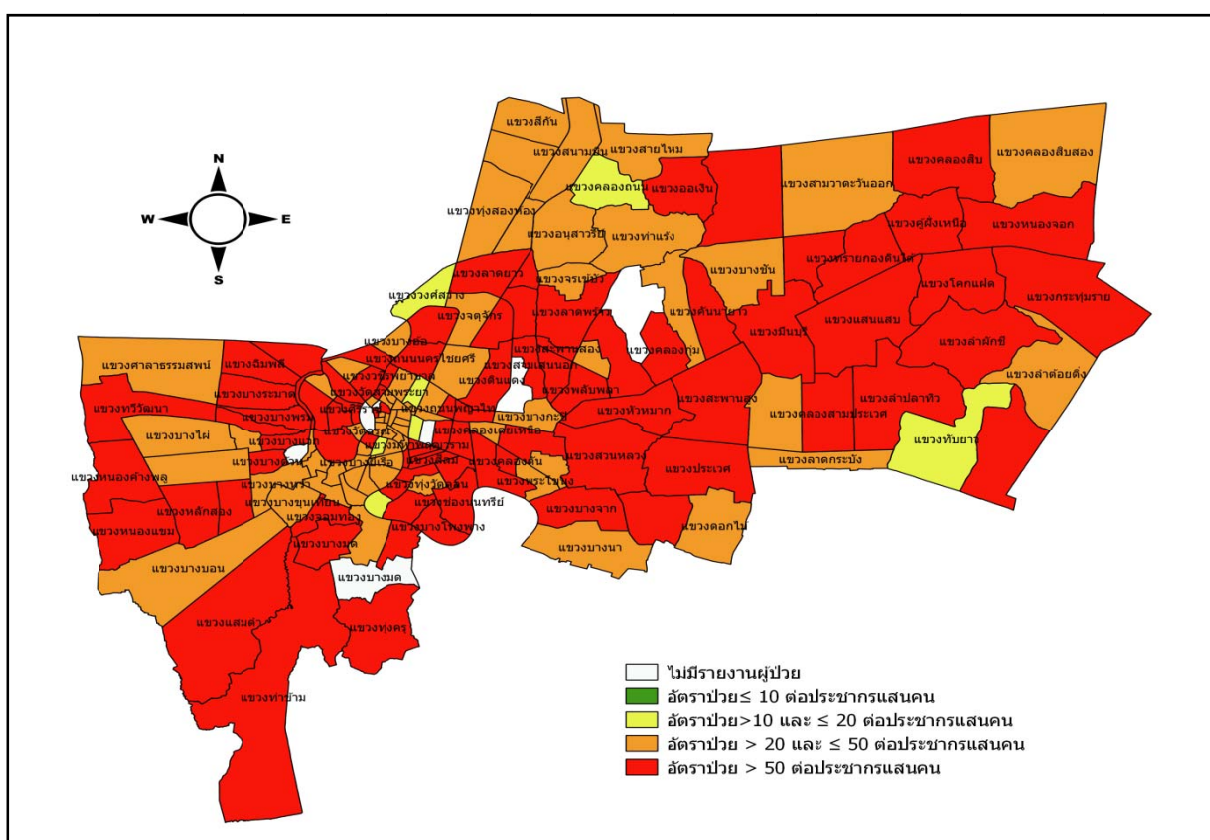
**ตารางที่ 6** อัตราป่วยสะสมต่อประชากรแสนคนรายเขต ของกรุงเทพมหานครกับรายอำเภอของจังหวัดปริมณฑล

จังหวัด	อำเภอที่ติดกับเขตกรุงเทพมหานคร	เขต (กรุงเทพมหานคร)
สมุทรปราการ (24.32)	พระสมุทรเจดีย์ (39.02)	บางขุนเทียน (58.96) ทุ่งครุ (52.90)
	พระประแดง (24.14)	ทุ่งครุ (52.90) ราษฎร์บูรณะ (40.84) ยานนาวา (110.59) คลองเตย (63.33) พระโขนง (75.57) บางนา (46.73)
	เมือง (5.72)	บางนา (46.73)
	บางพลี (27.85)	บางนา (46.73) ประเวศ (57.30) ลาดกระบัง (50.60)
	บางเสาธง (43.79)	ลาดกระบัง (50.60)
	บางป่อ (27.66)	ลาดกระบัง (50.60)
นนทบุรี (48.74)	ปากเกร็ด (21.26)	ดอนเมือง (31.97) หลักสี่ (40.72)
	เมือง (40.63)	บางซื่อ (55.50) จตุจักร (68.93)
	บางกรวย (15.37)	บางซื่อ (55.50) บางพลัด (58.65) ตลิ่งชัน (98.78)
ปทุมธานี (49.53)	เมือง (53.20)	ดอนเมือง (31.97)
	ลำลูกกา (39.99)	ดอนเมือง (31.97) สายไหม (25.45) คลองสามวา (62.27) หนองจอก (94.73)
ฉะเชิงเทรา (17.76)	เมือง (43.75)	หนองจอก (94.73) ลาดกระบัง (50.60)
	บางน้ำเปรี้ยว (5.90)	หนองจอก (94.73)
นครปฐม (127.01)	พุทธมณฑล (218.05)	ทวีวัฒนา (44.94)
	สามพราน (200.14)	ทวีวัฒนา (44.94) หนองแขม (68.29)
สมุทรสาคร (32.12)	กระทุ่มแบน (26.45)	หนองแขม (68.29)
	เมือง (18.04)	บางขุนเทียน (58.96) บางบอน (55.07)

ที่มา : สำนักระบาดวิทยากรมควบคุมโรค และกรุงเทพมหานคร

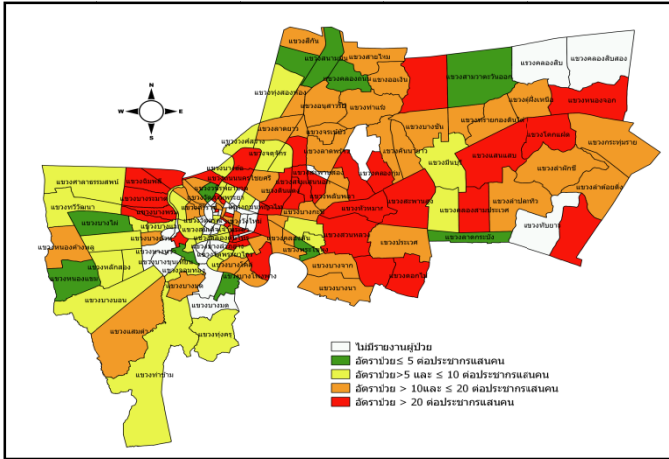
พิจารณาอัตราป่วยสะสมโรคไข้เลือดออกรายสัปดาห์ พบว่าแขวงที่มีอัตราป่วยมากกว่า 50 ต่อประชากรแสนคน (พื้นที่สีแดง) มีทั้งหมด 86 แขวง และเมื่อจำแนกเป็นรายสัปดาห์ย้อนหลัง พบว่า สัปดาห์ที่ 23 – 26 ที่มีอัตราป่วยมากกว่า 20 ต่อประชากรแสนคน มีจำนวน 40 แขวง สัปดาห์ที่ 24 – 27 มีจำนวน 39 แขวง และสัปดาห์ที่ 25 – 28 มีจำนวน 44 แขวง (รูปที่ 2,3 )

เมื่อเปรียบเทียบอัตราป่วยโรคไข้เลือดออกของกรุงเทพมหานครกับเขตปริมณฑล พบว่าสัปดาห์ล่าสุด กรุงเทพมหานคร มีอัตราป่วยสะสมมากกว่า 50 ต่อประชากรแสนคน จำนวน 37 เขต สำหรับเขตปริมณฑลมี อำเภอที่มีอัตราป่วยสะสมมากกว่า 50 ต่อประชากรแสนคน จำนวน 13 อำเภอ ได้แก่ บางบัวทอง ไทรน้อย จังหวัดนนทบุรี ลาดหลุมแก้ว ัญบุรี เมืองปทุมธานี จังหวัดปทุมธานี พุทธมณฑล สามพราน นครชัยศรี บางเลน เมืองนครปฐม ดอนตูม กำแพงแสน จังหวัดนครปฐม และบ้านแพ้ว จังหวัดสมุทรสาคร (รูปที่ 4)

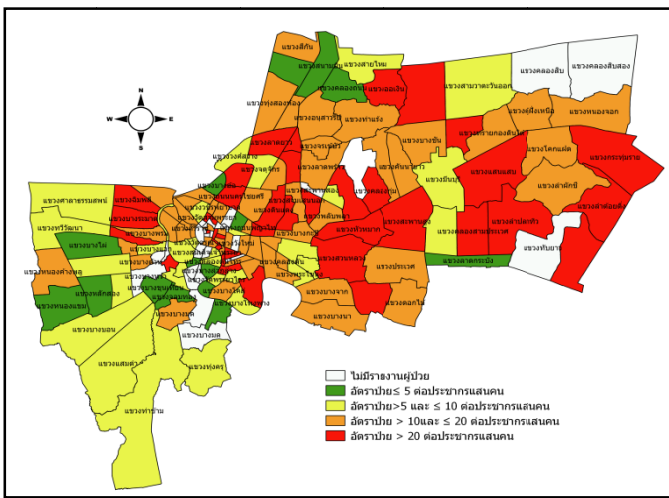


รูปที่ 2 อัตราป่วยสะสมโรคไข้เลือดออกรายแขวง พื้นที่กรุงเทพมหานคร ระหว่างวันที่ 7 ม.ค. – 21 ก.ค. 2561

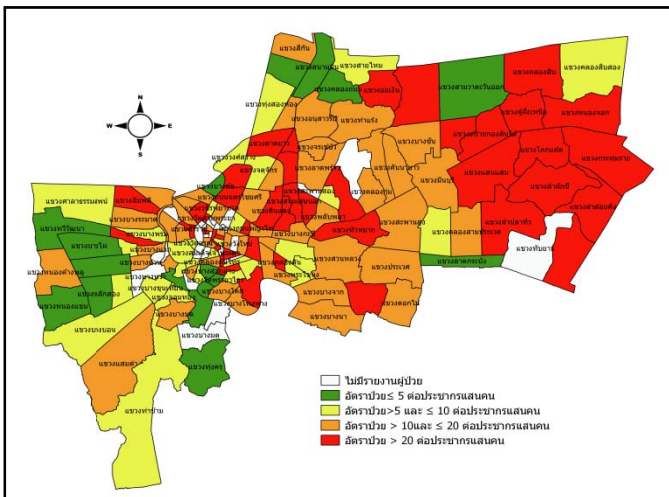




สัปดาห์ที่ 23 - 26  
ข้อมูลระหว่างวันที่ 10 มิ.ย. - 7 พ.ค. 2561

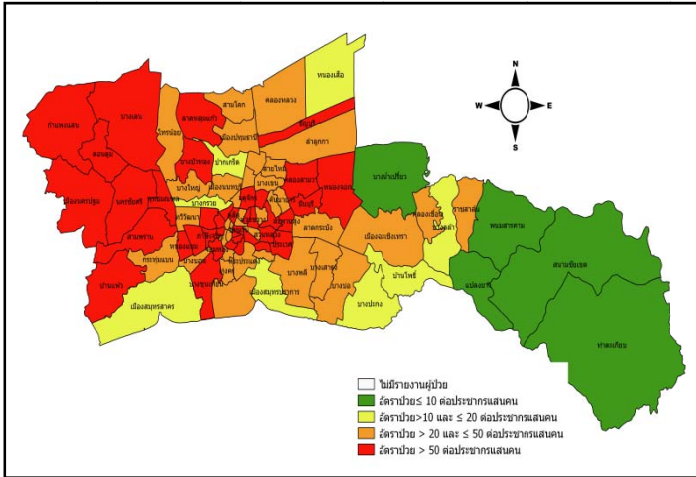


สัปดาห์ที่ 24 - 27  
ข้อมูลระหว่างวันที่ 17 มิ.ย. - 14 ก.ค. 2561

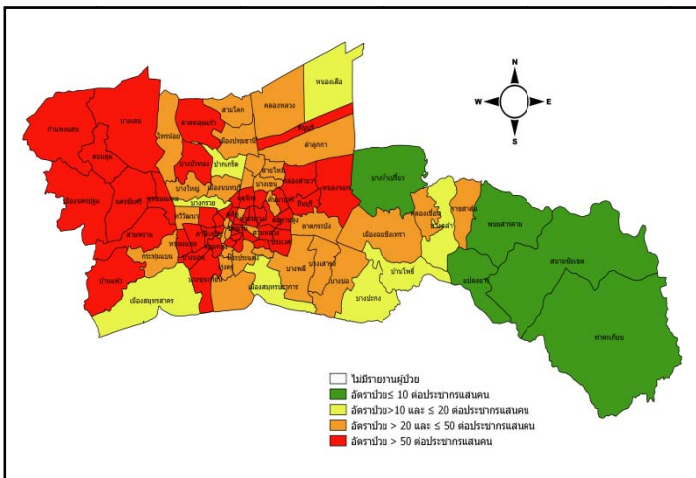


สัปดาห์ที่ 25-28  
ข้อมูลระหว่างวันที่ 24 มิ.ย. - 21 ก.ค. 2561

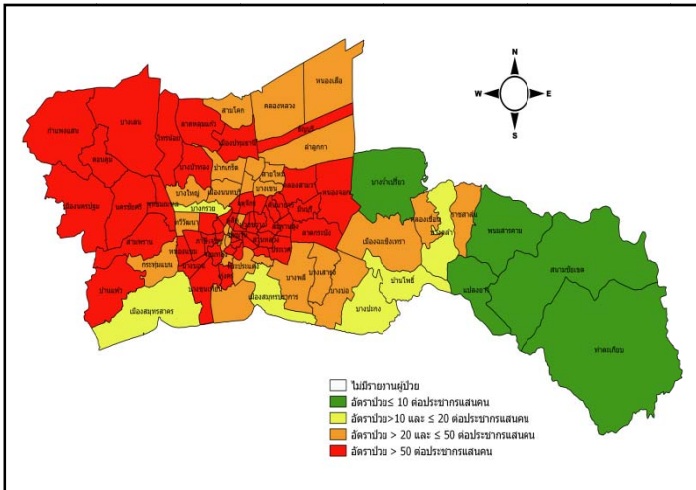
รูปที่ 3 อัตราป่วยโรคไข้เลือดออกรายแขวง พื้นที่กรุงเทพมหานคร จำแนกรายสัปดาห์



สัปดาห์ที่ 1 - 26  
ข้อมูลระหว่างวันที่ 7 ม.ค. - 7 พ.ค. 2561



สัปดาห์ที่ 1 - 27  
ข้อมูลระหว่างวันที่ 7 ม.ค. - 14 พ.ค. 2561



สัปดาห์ที่ 1 - 28  
ข้อมูลระหว่างวันที่ 7 ม.ค. - 21 พ.ค. 2561

รูปที่ 4 อัตราป่วยสะสมโรคไขเลือดออกรายเขต พื้นที่กรุงเทพมหานคร และเขตปริมณฑล