



รายงานเฝ้าระวังทางระบาดวิทยาประจำสัปดาห์

Weekly Epidemiological Surveillance Report

สถาบันป้องกันควบคุมโรคเขตเมือง

ปีที่ 16 สัปดาห์ที่ 30 (ระหว่างวันที่ 29 กรกฎาคม - 4 สิงหาคม 2561)

1. โรคติดต่อที่มีความสำคัญที่ต้องเฝ้าระวังในพื้นที่ (ข้อมูลสะสมตั้งแต่วันที่ 7 มกราคม - 4 สิงหาคม 2561)

ตารางที่ 1 โรคที่มีอัตราป่วยสูงสุด 10 อันดับ ในพื้นที่กรุงเทพมหานครเปรียบเทียบกับปริมาณพล และประเทศ ดังนี้

ลำดับ	โรค	อัตราป่วยสะสมต่อประชากรแสนคน (ข้อมูลตั้งแต่วันที่ 7 มกราคม - 4 สิงหาคม 2561)							
		กรุงเทพฯ	ปริมาณพล						ประเทศ
			นนทบุรี	ปทุมธานี	นครปฐม	สมุทรสาคร	ฉะเชิงเทรา	สมุทรปราการ	
1.	อุจจาระร่วง	1,076.95	809.68	804.22	1,546.93	1,216.33	1,695.72	1,109.04	1,175.82
2.	ไข้หวัดใหญ่	342.53	49.47	58.94	180.45	73.49	129.79	166.82	122.00
3.	ไข้ไม่ทราบสาเหตุ	225.37	92.03	166.12	200.74	0.18	393.23	50.53	354.42
4.	ปอดอักเสบ	150.31	70.25	149.26	171.14	80.93	316.52	236.62	231.76
5.	มือ เท้า ปาก	105.98	40.24	49.96	56.75	39.01	60.77	81.70	56.06
6.	อาหารเป็นพิษ	79.24	147.32	78.80	68.83	20.69	92.08	69.65	113.90
7.	โรคติดต่อทางเพศสัมพันธ์ (รวม)	65.03	108.08	89.41	153.30	102.89	93.50	59.08	62.42
8.	ไข้เลือดออก (รวม)	79.00	13.97	24.03	21.28	35.38	48.39	50.61	37.62
9.	ตาแดง	46.19	45.81	26.75	54.76	50.08	88.52	69.88	84.80
10.	สุกใส	41.76	39.49	30.38	67.84	36.65	73.44	71.05	63.36
หมายเหตุ: ข้อมูลจากสำนักโรคระบาดวิทยา ณ วันที่ 7 สิงหาคม 2561									
***ยกเว้น : โรคไข้เลือดออก เป็นข้อมูลจากกลุ่มงานควบคุมสัตว์และแมลงนำโรค กองควบคุมโรคติดต่อ สำนักอนามัย กรุงเทพมหานคร ณ วันที่ 8 สิงหาคม 2561									

2. โรคที่ต้องเฝ้าระวังที่มีอัตราป่วยสูงสุด 10 อันดับในพื้นที่กรุงเทพมหานคร

ตารางที่ 2 โรคที่มีอัตราป่วยสูงสุดในพื้นที่กรุงเทพมหานคร จำแนกรายสัปดาห์ มีดังนี้

อันดับ	โรค	ข้อมูลสะสมสัปดาห์ที่ 1 - 30 (7 ม.ค. - 4 ส.ค. 2561)		ข้อมูลสะสมสัปดาห์ที่ 1 - 29 (7 ม.ค. - 28 ก.ค. 2561)	
		ป่วย (ราย)	อัตราป่วย/แสน	ป่วย (ราย)	อัตราป่วย/แสน
1	อุจจาระร่วง	61,295	1,076.95	55,639	977.58
2	ไข้หวัดใหญ่	19,495	342.53	16,325	286.83
3	ไข้ไม่ทราบสาเหตุ	12,827	225.37	10,879	191.14
4	ปอดอักเสบ	8,555	150.31	6,820	119.83
5	มือ เท้า ปาก	6,032	105.98	4,134	72.63
6	อาหารเป็นพิษ	4,510	79.24	3,991	70.12
7	ไข้เลือดออก (รวม)	4,489	79.00	3,701	65.13
8	โรคติดต่อทางเพศสัมพันธ์ (รวม)	3,548	62.34	2,876	50.61
9	ตาแดง	2,629	46.19	2,281	40.08
10	สุกใส	2,377	41.76	2,158	37.92

หมายเหตุ: ข้อมูลจากสำนักระบาดวิทยา ณ วันที่ 7 สิงหาคม 2561
 ***ยกเว้น : โรคไข้เลือดออก เป็นข้อมูลจากกลุ่มงานควบคุมสัตว์และแมลงนำโรค กองควบคุมโรคติดต่อ สำนักอนามัย กรุงเทพมหานคร ณ วันที่ 8 สิงหาคม 2561

3. โรคไข้เลือดออก

สถานการณ์โรคไข้เลือดออกในประเทศไทย

ข้อมูลจากสำนักระบาดวิทยาตั้งแต่วันที่ 7 มกราคม - 4 สิงหาคม พ.ศ. 2561 ประเทศไทยมีรายงานผู้ป่วยสะสมโรคไข้เลือดออก จำนวน 41,094 ราย อัตราป่วย 62.42 ต่อประชากรแสนคน มีผู้เสียชีวิต 48 ราย อัตราป่วยตายร้อยละ 0.12 กลุ่มอายุที่มีอัตราป่วยมากที่สุด คือ กลุ่มอายุ 10 - 14 ปี อัตราป่วย 197.93 ต่อประชากรแสนคน รองลงมา คือ กลุ่มอายุ 5 - 9 ปี อัตราป่วย 149.83 ต่อประชากรแสนคน และกลุ่มอายุ 15 - 24 ปี อัตราป่วย 105.73 ต่อประชากรแสนคน ตามลำดับ จังหวัดที่พบอัตราป่วยมากที่สุด คือ นครปฐม อัตราป่วย 144.54 ต่อประชากรแสนคน รองลงมา คือ พิจิตร (138.60) ภูเก็ต (136.53) กระบี่ (130.38) ตาก (124.29) นครสวรรค์ (115.51) นครศรีธรรมราช (113.74) อุทัยธานี (112.82) ระยอง (112.58) แม่ฮ่องสอน (106.25) และนนทบุรี (99.60) ตามลำดับ

สถานการณ์โรคไข้เลือดออกในพื้นที่กรุงเทพมหานคร

ข้อมูลจากกลุ่มงานควบคุมสัตว์และแมลงนำโรค กองควบคุมโรคติดต่อ สำนักอนามัย กรุงเทพมหานครตั้งแต่วันที่ 7 มกราคม – 8 สิงหาคม 2561 มีรายงานผู้ป่วยทั้งหมด 4,489 ราย อัตราป่วย 79.00 ต่อประชากรแสนคน มีรายงานผู้เสียชีวิต 3 ราย มีรายงานผู้ป่วยเพิ่มสัปดาห์นี้ 192 ราย จากเขตหนองจอก 23 ราย เขตบางกะปิ 10 ราย เขตลาดกระบัง ห้วยขวาง เขตละ 9 ราย เขตบางขุนเทียน และจตุจักร เขตละ 8 ราย เขตมีนบุรี ภาษีเจริญ บางพลัด บึงกุ่ม และเขตคลองสามวา เขตละ 7 ราย เขตสวนหลวง 6 ราย เขตประเวศ และจอมทอง เขตละ 5 ราย เขตบางเขน ยานนาวา ธนบุรี คลองเตย สายไหม และเขตบางนา เขตละ 4 ราย เขตพระนคร พญาไท บางกอกใหญ่ หนองแขม ดินแดง บางซื่อ บางคอแหลม ราชเทวี และเขตทุ่งครุ เขตละ 3 ราย เขตดุสิต คลองสาน บางกอกน้อย วัฒนา บางแค คันนายาว และเขตบางบอน เขตละ 2 ราย เขตปทุมวัน ป้อมปราบศัตรูพ่าย ตลิ่งชัน ราษฎร์บูรณะ ดอนเมือง หลักสี่ สะพานสูง วังทองหลาง และเขตทวีวัฒนา เขตละ 1 ราย

ลักษณะทางระบาดวิทยาผู้ป่วยโรคไข้เลือดออก

อัตราส่วนเพศชายมากกว่าเพศหญิง (1.06: 1) อาชีพที่พบสูงสุดคือ นักเรียน/นักศึกษาร้อยละ 12.03 รองลงมา คือ กลุ่มในความปกครอง ร้อยละ 8.73 และกลุ่มรับจ้างร้อยละ 8.22 ตามลำดับ (ข้อมูลจาก สำนักอนามัย กรุงเทพมหานคร ณ วันที่ 8 สิงหาคม 2561) พิจารณารายอายุ พบว่า กลุ่มอายุที่มีอัตราป่วย สูงที่สุด คือ กลุ่มอายุ 10 – 14 ปี อัตราป่วย 176.64 ต่อประชากรแสนคน รองลงมา คือ กลุ่มอายุ 15 – 24 ปี (146.45) และกลุ่มอายุ 5 – 9 ปี (145.82) ตามลำดับ

เขตที่พบอัตราป่วยสูงสุด คือ เขตบางกะปิ อัตราป่วย 161.73 ต่อประชากรแสนคน รองลงมา คือ เขตหนองจอก อัตราป่วย 157.88 ต่อประชากรแสนคน และเขตมีนบุรี อัตราป่วย 137.38 ต่อประชากรแสนคน ตามลำดับ (ตารางที่ 3)

เมื่อพิจารณารายแขวง พบว่า แขวงที่มีอัตราป่วยสูงสุด คือ แขวงหนองจอก เขตหนองจอก อัตราป่วย 267.93 ต่อประชากรแสนคน รองลงมา คือ แขวงห้วยขวาง เขตห้วยขวาง (230.30) และแขวงแสนแสบ เขตมีนบุรี (214.37) ตามลำดับ (ตารางที่ 4)

ตารางที่ 3 อัตราป่วยสะสมโรคไข้เลือดออก 10 อันดับแรก จำแนกรายเขต พื้นที่กรุงเทพมหานคร พ.ศ. 2561

ลำดับ	เขต	อัตราป่วย/แสนคน	จำนวนป่วย (ราย)
1	บางกะปิ	161.73	240
2	หนองจอก	157.88	265
3	มีนบุรี	137.38	194
4	ห้วยขวาง	131.79	107
5	ยานนาวา	123.16	98
6	สวนหลวง	113.36	138
7	ตลิ่งชัน	112.07	118
8	สะพานสูง	108.44	103
9	ดินแดง	102.45	127
10	บางรัก	97.24	46

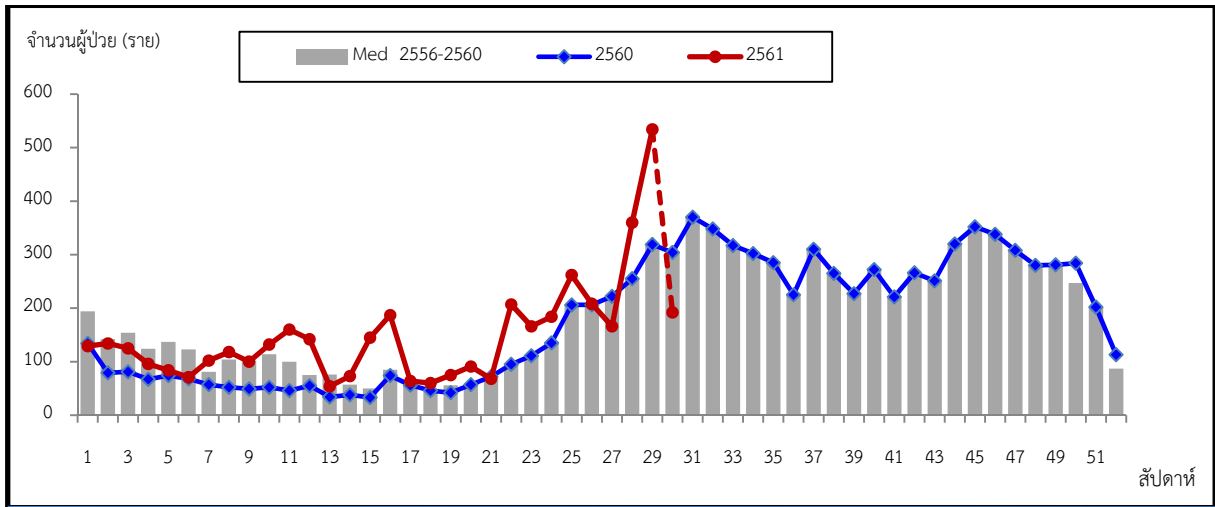
ที่มา : กลุ่มงานควบคุมสัตว์และแมลงนำโรค กองควบคุมโรคติดต่อ สำนักอนามัย กรุงเทพมหานคร

ตารางที่ 4 อัตราป่วยสะสมโรคไข้เลือดออก 10 อันดับแรก จำแนกรายแขวง พื้นที่กรุงเทพมหานคร พ.ศ.2561

ลำดับ	แขวง/เขต		อัตราป่วย/แสนคน	จำนวนป่วย (ราย)
1	แขวงหนองจอก	หนองจอก	267.93	55
2	แขวงห้วยขวาง	ห้วยขวาง	230.30	58
3	แขวงแสนแสบ	มีนบุรี	214.37	95
4	แขวงวัดสามพระยา	พระนคร	201.07	6
5	แขวงหัวหมาก	บางกะปิ	195.72	133
6	แขวงกระทุ่มราย	หนองจอก	194.83	73
7	แขวงบางรัก	บางรัก	172.29	5
8	แขวงบางเขิน	ตลิ่งชัน	162.21	19
9	แขวงโคกแฝด	หนองจอก	158.42	53
10	แขวงคูฝิ่งเหนือ	หนองจอก	154.87	27

ที่มา : กลุ่มงานควบคุมสัตว์และแมลงนำโรค กองควบคุมโรคติดต่อ สำนักอนามัย กรุงเทพมหานคร

เมื่อเปรียบเทียบจำนวนผู้ป่วยจำแนกรายสัปดาห์ พบว่า ปี พ.ศ. 2561 จำนวนผู้ป่วยลดลงในสัปดาห์ที่ 1 – 27 จากนั้นมีแนวโน้มสูงขึ้นในสัปดาห์ที่ 28 – 29 แต่ยังคงมีผู้ป่วยสูงกว่าปีที่ผ่านมาและสูงกว่าค่ามัธยฐานย้อนหลัง (พ.ศ. 2556 – 2560) รูปที่ 1



รูปที่ 1 จำนวนผู้ป่วยโรคไข้เลือดออก จำแนกรายสัปดาห์ พื้นที่กรุงเทพมหานคร พ.ศ. 2561 เปรียบเทียบกับ พ.ศ. 2560 และมัธยฐาน (พ.ศ. 2556-2560)

ที่มา : กลุ่มงานควบคุมสัตว์และแมลงนำโรค กองควบคุมโรคติดต่อ สำนักอนามัย กรุงเทพมหานคร

หมายเหตุ : ข้อมูล Median (2556- 2560) เป็นข้อมูลจากสำนักระบาดวิทยา

อัตราป่วยโรคไข้เลือดออกในเขตปริมณฑล

สัปดาห์นี้มีรายงานผู้ป่วยโรคไข้เลือดออกในเขตปริมณฑล จำนวน 30 ราย จากจังหวัดนนทบุรี 13 ราย จังหวัดปทุมธานี 11 ราย จังหวัดนครปฐม 5 ราย และจังหวัดสมุทรปราการ 1 ราย และจังหวัดที่พบอัตราป่วยสะสมสูงสุด คือ จังหวัดนครปฐม อัตราป่วย 145.11 ต่อประชากรแสนคน รองลงมา จังหวัดสมุทรสาคร อัตราป่วย 99.88 ต่อประชากรแสนคน และจังหวัดฉะเชิงเทรา อัตราป่วย 93.53 ต่อประชากรแสนคน ตามลำดับ อำเภอที่มีอัตราป่วยสูงสุด 3 ลำดับ ได้แก่ อำเภอพุทธมณฑล จังหวัดนครปฐม รองลงมา คือ อำเภอสามปราชญ์ จังหวัดนครปฐม และอำเภอเมือง จังหวัดฉะเชิงเทรา (ตารางที่ 5)

ตารางที่ 5 อัตราป่วยสะสมโรคไข้เลือดออกสูงสุด 3 อันดับ

จังหวัด	อำเภอที่มีอัตราป่วยต่อประชากรแสนคนสูงสุด		
	อันดับ 1	อันดับ 2	อันดับ 3
นครปฐม (145.11)	พุทธมณฑล (253.92)	สามพราน (250.45)	นครชัยศรี (150.69)
สมุทรสาคร (99.88)	บ้านแพ้ว (181.65)	เมือง (118.91)	กระทุ่มแบน (50.97)
ฉะเชิงเทรา (93.53)	เมือง (218.75)	คลองเขื่อน (202.97)	ราชสาส์น (110.57)
ปทุมธานี (53.96)	ลาดหลุมแก้ว (134.63)	ธัญบุรี (87.12)	เมือง (56.96)
นนทบุรี (53.05)	บางบัวทอง (76.41)	เมือง (63.09)	ปากเกร็ด (45.03)
สมุทรปราการ (26.92)	บางเสาธง (46.70)	พระสมุทรเจดีย์ (45.89)	พระประแดง (34.60)

ที่มา : สำนักระบาดวิทยา กรมควบคุมโรค

เมื่อเปรียบเทียบอัตราป่วยสะสมต่อประชากรแสนคนรายเขตของกรุงเทพมหานครกับรายอำเภอของจังหวัดในเขตปริมณฑลที่มีพื้นที่ติดกับเขตของกรุงเทพมหานคร สามารถสรุปได้ ดังตารางที่ 6

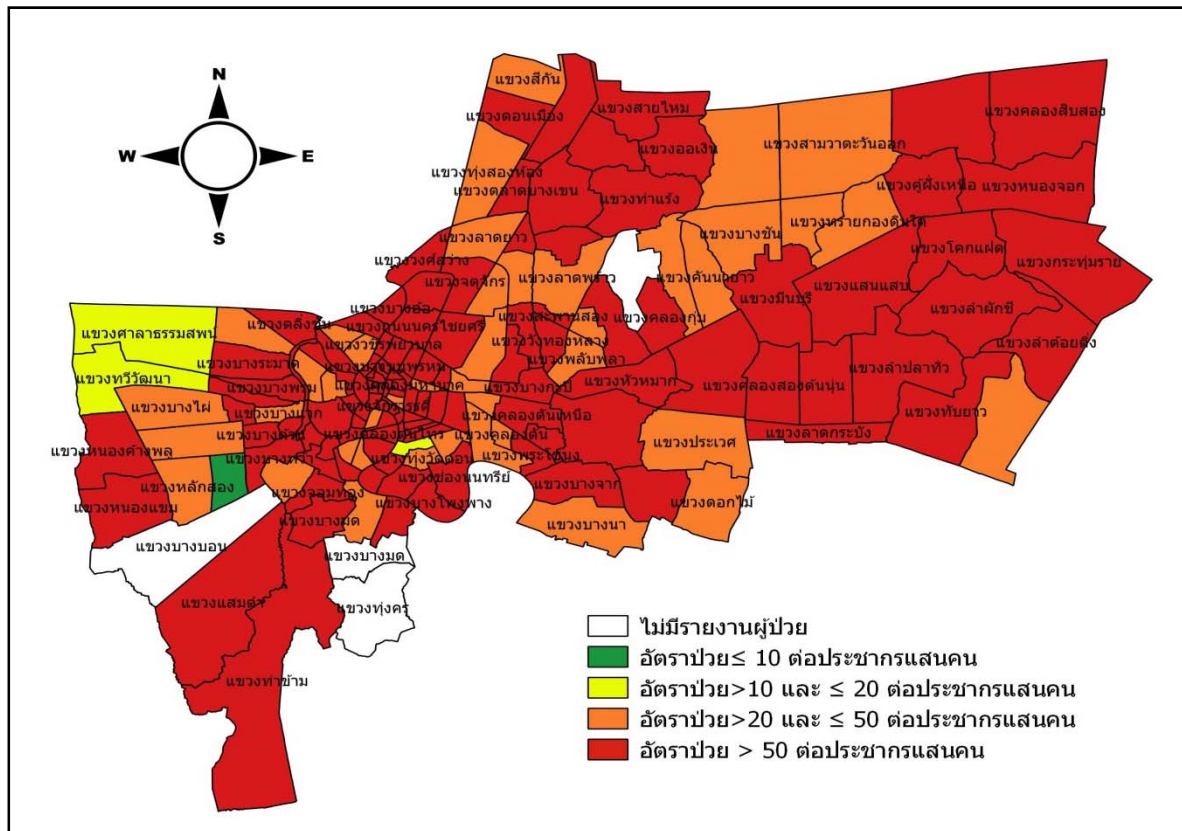
ตารางที่ 6 อัตราป่วยสะสมต่อประชากรแสนคนรายเขต ของกรุงเทพมหานครกับรายอำเภอของจังหวัดปริมณฑล

จังหวัด	อำเภอที่ติดกับเขต กรุงเทพมหานคร	เขต (กรุงเทพมหานคร)
สมุทรปราการ (26.92)	พระสมุทรเจดีย์ (45.89)	บางขุนเทียน (74.54) ทุ่งครุ (66.13)
	พระประแดง (34.61)	ทุ่งครุ (66.13) ราษฎร์บูรณะ (51.65) ยานนาวา (123.16) คลองเตย (75.81) พระโขนง (84.33) บางนา (57.59)
	เมือง (19.37)	บางนา (57.59)
	บางพลี (28.34)	บางนา (57.59) ประเวศ (69.46) ลาดกระบัง (69.21)
	บางเสาธง (46.71)	ลาดกระบัง (69.21)
	บางบ่อ (33.80)	ลาดกระบัง (69.21)
นนทบุรี (53.05)	ปากเกร็ด (24.38)	ดอนเมือง (38.49) หลักสี่ (50.20)
	เมือง (45.03)	บางซื่อ (72.14) จตุจักร (90.43)
	บางกรวย (18.77)	บางซื่อ (72.14) บางพลัด (68.25) ตลิ่งชัน (112.07)
ปทุมธานี (53.96)	เมือง (56.96)	ดอนเมือง (38.49)
	ลำลูกกา (44.34)	ดอนเมือง (38.49) สายไหม (42.92) คลองสามวา (82.32) หนองจอก (157.88)
ฉะเชิงเทรา (93.53)	เมือง (218.75)	หนองจอก (157.88) ลาดกระบัง (69.21)
	บางน้ำเปรี้ยว (41.27)	หนองจอก (157.88)
นครปฐม (145.11)	พุทธมณฑล (253.92)	ทวีวัฒนา (48.79)
	สามพราน (250.45)	ทวีวัฒนา (48.79) หนองแขม (75.37)
สมุทรสาคร (99.88)	กระทุ่มแบน (50.97)	หนองแขม (75.37)
	เมือง (118.91)	บางขุนเทียน (74.54) บางบอน (67.20)

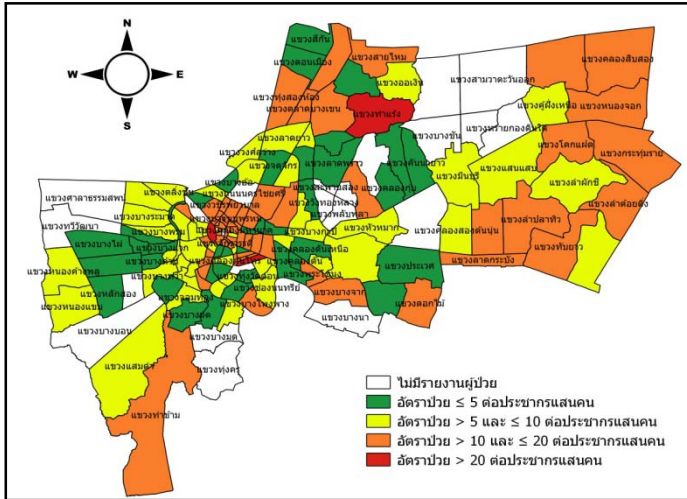
ที่มา : สำนักโรคระบาดวิทยากรมควบคุมโรค และกรุงเทพมหานคร

พิจารณาอัตราป่วยสะสมโรคไข้เลือดออกรายสัปดาห์ พบว่าแขวงที่มีอัตราป่วยมากกว่า 50 ต่อประชากรแสนคน (พื้นที่สีแดง) มีทั้งหมด 119 แขวง และเมื่อจำแนกเป็นรายสัปดาห์ย้อนหลัง พบว่า สัปดาห์ที่ 25 – 28 มีอัตราป่วยมากกว่า 20 ต่อประชากรแสนคน มีจำนวน 56 แขวง สัปดาห์ที่ 26 – 29 มีจำนวน 66 แขวง และสัปดาห์ที่ 27 – 30 มีจำนวน 65 แขวง (รูปที่ 2,3)

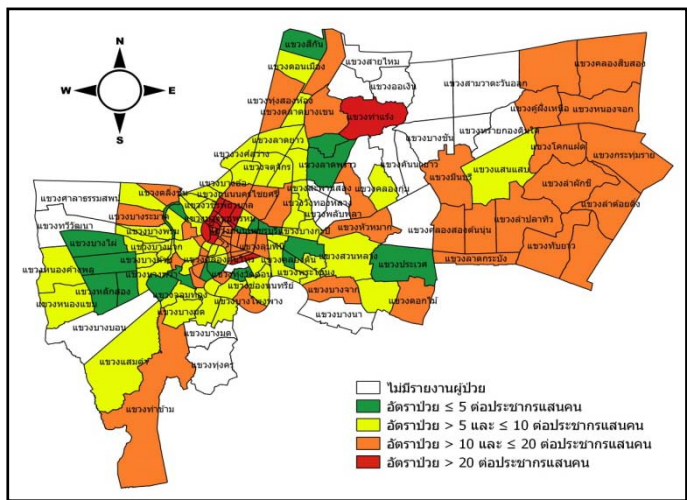
เมื่อเปรียบเทียบอัตราป่วยโรคไข้เลือดออกของกรุงเทพมหานครกับเขตปริมณฑล พบว่าสัปดาห์ล่าสุด กรุงเทพมหานคร มีอัตราป่วยสะสมมากกว่า 50 ต่อประชากรแสนคน จำนวน 43 เขต สำหรับเขตปริมณฑล มีอำเภอที่มีอัตราป่วยสะสมมากกว่า 50 ต่อประชากรแสนคน จำนวน 64 อำเภอ (รูปที่ 4)



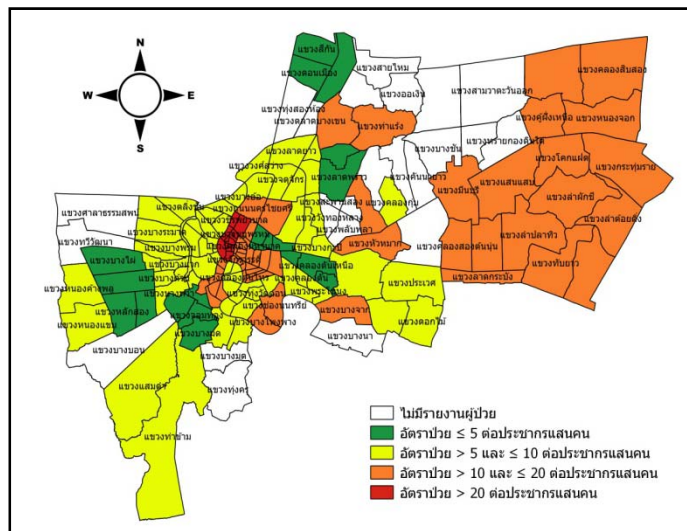
รูปที่2 อัตราป่วยสะสมโรคไข้เลือดออกรายแขวงพื้นที่กรุงเทพมหานคร ระหว่างวันที่7 ม.ค. – 4 ส.ค. 2561



สัปดาห์ที่ 25 - 28
ข้อมูลระหว่างวันที่ 24 มิ.ย. -21 ก.ค. 2561

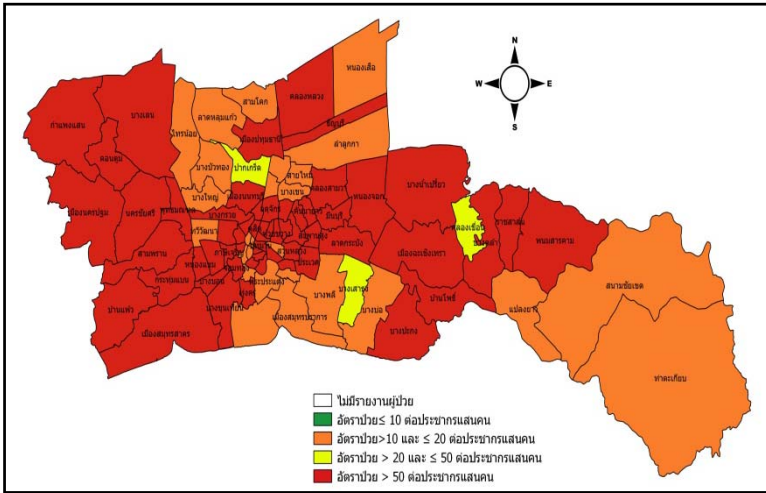


สัปดาห์ที่ 26 - 29
ข้อมูลระหว่างวันที่ 1 ก.ค. -28 ก.ค. 2561

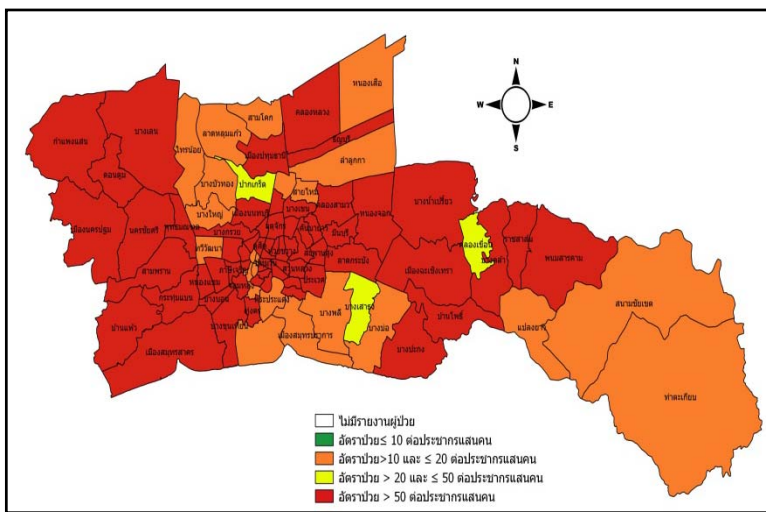


สัปดาห์ที่ 27 - 30
ข้อมูลระหว่างวันที่ 8 ก.ค. -4 ส.ค. 2561

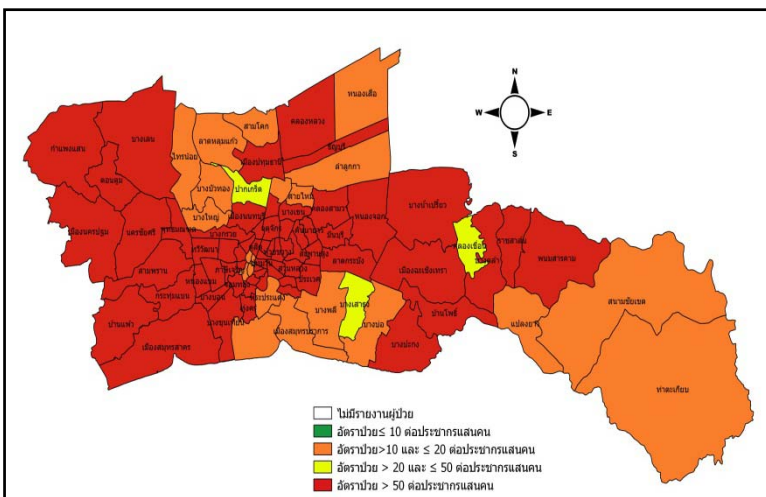
รูปที่ 3 อัตราป่วยโรคไข้เลือดออกรายแขวง พื้นที่กรุงเทพมหานคร จำแนกรายสัปดาห์



สัปดาห์ที่ 1 - 28
ข้อมูลระหว่างวันที่ 7 ม.ค. - 21 ก.ค. 2561



สัปดาห์ที่ 1 - 29
ข้อมูลระหว่างวันที่ 7 ม.ค. - 28 ก.ค. 2561



สัปดาห์ที่ 1 - 30
ข้อมูลระหว่างวันที่ 7 ม.ค. - 4 ส.ค. 2561

รูปที่ 4 อัตราป่วยสะสมโรคไข้เลือดออกรายเขต พื้นที่กรุงเทพมหานคร และเขตปริมณฑล