



กรมควบคุมโรค
สถาบันป้องกันควบคุมโรคเขตเมือง

รายงานเฝ้าระวังทางระบาดวิทยาประจำสัปดาห์ Weekly Epidemiological Surveillance Report

สถาบันป้องกันควบคุมโรคเขตเมือง

ปีที่ 16 สัปดาห์ที่ 31 (ระหว่างวันที่ 5 – 11 สิงหาคม 2561)

สถานการณ์โรคไข้เลือดออก

สถานการณ์โรคไข้เลือดออกในประเทศไทย

ข้อมูลจากสำนักระบาดวิทยา ตั้งแต่วันที่ 7 มกราคม – 11 สิงหาคม 2561 ประเทศไทยมีผู้ป่วยสะสมโรคไข้เลือดออก จำนวน 47,149 ราย อัตราป่วย 71.62 ต่อประชากรแสนคน มีผู้เสียชีวิต 58 ราย อัตราตาย 0.12 ต่อประชากรแสนคน อัตราส่วนเพศชายมากกว่าเพศหญิง (1.07:1) กลุ่มอายุที่มีอัตราป่วยมากที่สุด คือ 10 – 14 ปี อัตราป่วย 214.85 ต่อประชากรแสนคน รองลงมา คือ กลุ่มอายุ 5 – 9 ปี อัตราป่วย 163.04 ต่อประชากรแสนคน และกลุ่มอายุ 15 – 24 ปี อัตราป่วย 114.97 ต่อประชากรแสนคน ตามลำดับ ผู้ป่วยส่วนใหญ่ พบในกลุ่มนักเรียน ร้อยละ 48.8 รองลงมา คือ กลุ่มรับจ้าง/กรรมกร ร้อยละ 18.5 และกลุ่มในปกครอง ร้อยละ 17.2 ตามลำดับ จังหวัดที่พบอัตราป่วยมากที่สุด คือ พิจิตร อัตราป่วย 156.23 ต่อประชากรแสนคน รองลงมา คือ นครปฐม (153.30) ภูเก็ต (140.37) ระยอง (137.92) กระบี่ (133.62) ตาก (128.92) อุทัยธานี (125.23) แม่ฮ่องสอน (123.35) นครศรีธรรมราช (120.05) และนครสวรรค์ (115.79) ตามลำดับ

ที่มา: สำนักระบาดวิทยา

สถานการณ์โรคไข้เลือดออกในพื้นที่กรุงเทพมหานคร

ข้อมูลจากกลุ่มงานควบคุมสัตว์และแมลงนำโรค กองควบคุมโรคติดต่อ สำนักอนามัย กรุงเทพมหานคร สะสมตั้งแต่วันที่ 7 มกราคม – 11 สิงหาคม 2561 มีรายงานผู้ป่วยทั้งหมด 4,924 ราย อัตราป่วย 86.65 ต่อประชากรแสนคน มีรายงานผู้เสียชีวิต 3 ราย มีรายงานผู้ป่วยเพิ่มสัปดาห์นี้ 164 ราย จากเขตหนองจอก 43 ราย เขตคลองสามวา 10 ราย เขตบางกะปิ 8 ราย เขตลาดกระบัง และเขตประเวศ เขตละ 6 ราย เขตห้วยขวาง บางขุนเทียน บึงกุ่ม สวนหลวง และเขตบางบอน เขตละ 5 ราย เขตสายไหม และเขตสะพานสูง เขตละ 4 ราย เขตบางเขน มีนบุรี ดินแดง บางซื่อ ลาดพร้าว บางแค หลักสี่ และเขตบางนา เขตละ 3 ราย เขตดุสิต ยานนาวา ธนบุรี ตลิ่งชัน ภาษีเจริญ บางพลัด จตุจักร คลองเตย จอมทอง ราชเทวี วัฒนา คันนายาว และเขตทวีวัฒนา เขตละ 2 ราย เขตพระนคร ปทุมวัน พญาไท คลองสาน บางคอแหลม ดอนเมือง วังทองหลาง และเขตทุ่งครุ เขตละ 1 ราย

ลักษณะทางระบาดวิทยาผู้ป่วยโรคไข้เลือดออก

อัตราส่วนเพศชายมากกว่าเพศหญิง (1.05:1) อาชีพที่พบสูงสุด คือ กลุ่มนักเรียน/นักศึกษา ร้อยละ 12.39 รองลงมา กลุ่มในปกครอง ร้อยละ 8.61 และกลุ่มรับจ้าง ร้อยละ 8.43 ตามลำดับ (ข้อมูลจากสำนักอนามัย กรุงเทพมหานคร ณ วันที่ 11 สิงหาคม 2561) พิจารณารายอายุ พบว่ากลุ่มอายุที่มีอัตราป่วยสูงสุด คือ กลุ่มอายุ 10 – 14 ปี อัตราป่วย 192.08 ต่อประชากรแสนคน รองลงมา คือ กลุ่มอายุ 15 – 24 ปี (163.67) และกลุ่มอายุ 5 – 9 ปี (157.72) ตามลำดับ

เขตที่พบอัตราป่วยสูงสุด คือ เขตหนองจอก อัตราป่วย 211.51 ต่อประชากรแสนคน รองลงมา คือ เขตบางกะปิ อัตราป่วย 171.84 ต่อประชากรแสนคน และเขตห้วยขวาง อัตราป่วย 151.50 ต่อประชากรแสนคน ตามลำดับ (ตารางที่ 1) เมื่อพิจารณารายแขวง พบว่าแขวงที่มีอัตราป่วยสูงสุด คือ แขวงหนองจอก เขตหนองจอก อัตราป่วย 360.48 ต่อประชากรแสนคน รองลงมา คือ แขวงห้วยขวาง เขตห้วยขวาง (262.07) และแขวงกระหม่อมราย เขตหนองจอก (258.88) ตามลำดับ (ตารางที่ 2)

ตารางที่ 1 อัตราป่วยสะสมโรคไข้เลือดออก 10 อันดับแรก จำแนกรายเขตพื้นที่กรุงเทพมหานคร
ประจำสัปดาห์ที่ 31 (สะสมตั้งแต่วันที่ 7 ม.ค. – 11 สิงหาคม 2561)

ลำดับ	เขต	อัตราป่วย/แสน	จำนวนป่วย (ราย)
1	หนองจอก	211.51	355
2	บางกะปิ	171.84	255
3	ห้วยขวาง	151.50	123
4	มีนบุรี	144.46	204
5	ยานนาวา	136.98	109
6	สวนหลวง	124.03	151
7	ตลิ่งชัน	119.67	126
8	สะพานสูง	118.97	113
9	ดินแดง	108.90	135
10	บางรัก	103.58	49

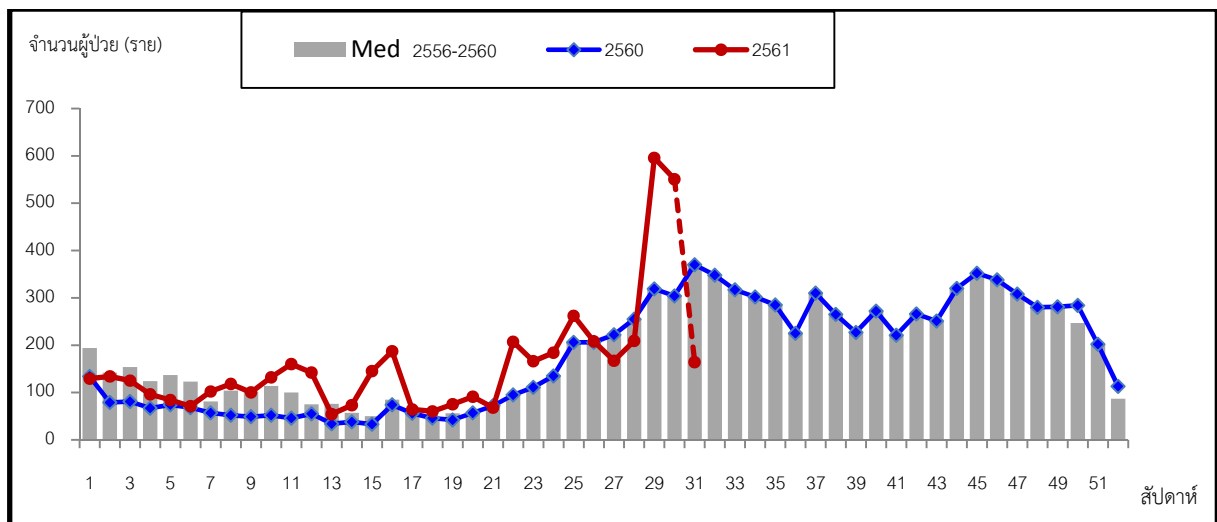
ที่มา : กลุ่มงานควบคุมสัตว์และแมลงนำโรค กองควบคุมโรคติดต่อ สำนักอนามัย กรุงเทพมหานคร

ตารางที่ 2 อัตราป่วยสะสมโรคไข้เลือดออก 10 อันดับแรก จำแนกรายแขวง พื้นที่กรุงเทพมหานคร
ประจำสัปดาห์ที่ 31 (สะสมตั้งแต่วันที่ 7 ม.ค. – 11 สิงหาคม 2561)

ลำดับ	แขวง/เขต		อัตราป่วย/แสน	จำนวนป่วย (ราย)
1	แขวงหนองจอก	หนองจอก	360.48	74
2	แขวงห้วยขวาง	ห้วยขวาง	262.07	66
3	แขวงกระทู้มราย	หนองจอก	258.88	97
4	แขวงแสนแสบ	มีนบุรี	234.68	104
5	แขวงโคกแฝด	หนองจอก	221.19	74
6	แขวงคลองสีบ	หนองจอก	215.35	19
7	แขวงหัวหมาก	บางกะปิ	204.55	139
8	แขวงวัดสามพระยา	พระนคร	201.07	6
9	แขวงบางเขื่อนกั้น	ตลิ่งชัน	196.36	23
10	แขวงคูฝิ่งเหนือ	หนองจอก	195.02	34

ที่มา : กลุ่มงานควบคุมสัตว์และแมลงนำโรค กองควบคุมโรคติดต่อ สำนักอนามัย กรุงเทพมหานคร

เมื่อเปรียบเทียบจำนวนผู้ป่วยจำแนกรายสัปดาห์ พบว่า ปี พ.ศ. 2561 จำนวนผู้ป่วยลดลงในสัปดาห์ที่ 1 – 6 จากนั้นมีแนวโน้มสูงขึ้นในสัปดาห์ที่ 7 – 29 และเริ่มลดลงสัปดาห์ที่ 30 แต่ยังคงมีผู้ป่วยสูงกว่าปีที่ผ่านมาและสูงกว่าค่ามัธยฐานย้อนหลัง (พ.ศ. 2556 – 2560) และปีที่ผ่านมา รูปที่ 1



รูปที่ 1 จำนวนผู้ป่วยโรคไข้เลือดออกจำแนกรายสัปดาห์พื้นที่กรุงเทพมหานคร พ.ศ. 2561 เปรียบเทียบกับ พ.ศ. 2560 และมัธยฐาน (พ.ศ. 2556 - 2560)

ที่มา : กลุ่มงานควบคุมสัตว์และแมลงนำโรค กองควบคุมโรคติดต่อ สำนักอนามัย กรุงเทพมหานคร

หมายเหตุ : ข้อมูล Median (2556 - 2560) เป็นข้อมูลจากสำนักกระบาดวิทยา กรมควบคุมโรค

อัตราป่วยโรคไข้เลือดออกในเขตปริมณฑล

สัปดาห์นี้มีรายงานผู้ป่วยโรคไข้เลือดออกในเขตปริมณฑลจำนวน 28 ราย จากจังหวัดปทุมธานี 18 ราย รองลงมาจังหวัดนนทบุรี 5 ราย จังหวัดนครปฐม 3 ราย และจังหวัดฉะเชิงเทรา 2 ราย จังหวัดที่พบอัตราป่วยสะสมสูงสุด คือ จังหวัดนครปฐม อัตราป่วย 66.02 รองลงมาจังหวัดปทุมธานี อัตราป่วย 60.78 ต่อประชากรแสนคน และจังหวัดนนทบุรี อัตราป่วย 55.58 ต่อประชากรแสนคน ตามลำดับ อำเภอที่มีอัตราป่วยสูงสุด 3 ลำดับ ได้แก่ อำเภอลาดหลุมแก้ว จังหวัดปทุมธานี รองลงมาคืออำเภอฟุทธรณณฑล และอำเภอสามพราน จังหวัดนครปฐม (ตารางที่ 3)

ตารางที่ 3 อัตราป่วยสะสมโรคไข้เลือดออกสูงสุด 3 อันดับ

จังหวัด	อำเภอที่มีอัตราป่วยต่อประชากรแสนคนสูงสุด		
	อันดับ 1	อันดับ 2	อันดับ 3
นครปฐม (66.02)	พุทธรณณฑล (129.72)	สามพราน (106.56)	นครชัยศรี (86.11)
ปทุมธานี (60.78)	ลาดหลุมแก้ว (154.86)	ฉัญบุรี (96.86)	เมือง (61.79)
นนทบุรี (55.58)	บางบัวทอง (80.12)	ไทรน้อย (45.22)	เมือง (45.22)
สมุทรสาคร (36.20)	บ้านแพ้ว (97.81)	กระทุ่มแบน (32.26)	เมือง (19.27)
สมุทรปราการ (27.55)	บางเสาธง (49.62)	พระสมุทรเจดีย์ (45.89)	บางบ่อ (35.85)
ฉะเชิงเทรา (19.34)	เมือง (51.15)	ราชสาส์น (39.49)	คลองเขื่อน (37.58)

ที่มา : สำนักระบาดวิทยา กรมควบคุมโรค

เมื่อเปรียบเทียบอัตราป่วยสะสมต่อประชากรแสนคนรายเขตของกรุงเทพมหานครกับรายอำเภอของจังหวัดในเขตปริมณฑลที่มีพื้นที่ติดกับเขตของกรุงเทพมหานคร สามารถสรุปได้ ดังตารางที่ 4

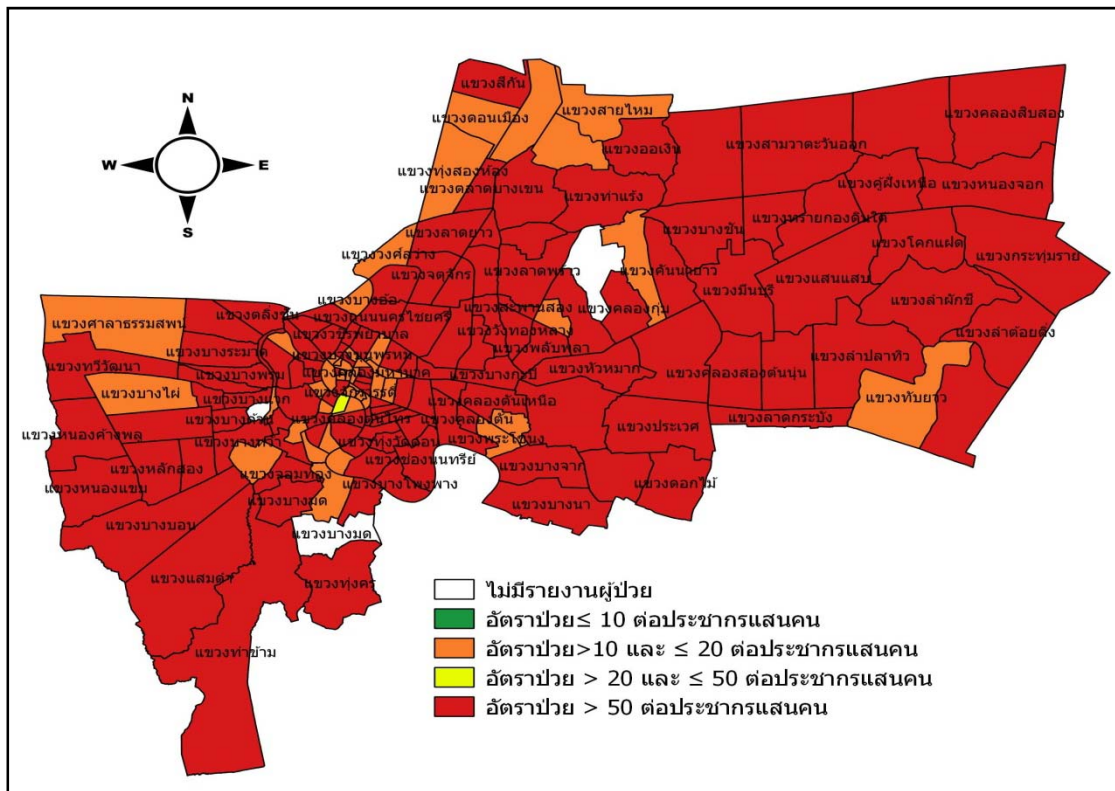
ตารางที่ 4 อัตราป่วยสะสมต่อประชากรแสนคนรายเขตของกรุงเทพมหานครกับรายอำเภอของจังหวัดปริมณฑล ประจำปีสัปดาห์ที่ 31 (สะสมตั้งแต่วันที่ 7 ม.ค. – 11 สิงหาคม 2561)

จังหวัด	อำเภอที่ติดกับเขตกรุงเทพมหานคร	เขต (กรุงเทพมหานคร)
สมุทรปราการ (27.55)	พระสมุทรเจดีย์ (45.89)	บางขุนเทียน (77.88) ทุ่งครุ (68.61)
	พระประแดง (35.10)	ทุ่งครุ (68.61) ราษฎร์บูรณะ (52.85) ยานนาวา (136.98) คลองเตย (85.40) พระโขนง (101.86) บางนา (66.29)
	เมือง (19.37)	บางนา (66.29)
	บางพลี (28.34)	บางนา (66.29) ประเวศ (74.09) ลาดกระบัง (77.36)
	บางเสาธง (49.62)	ลาดกระบัง (77.36)
	บางบ่อ (35.85)	ลาดกระบัง (77.36)
นนทบุรี (55.58)	ปากเกร็ด (26.25)	ดอนเมือง (43.22) หลักสี่ (53.98)
	เมือง (45.22)	บางซื่อ (72.14) จตุจักร (98.65)
	บางกรวย (18.77)	บางซื่อ (72.14) บางพลัด (72.52) ตลิ่งชัน (119.67) ทวีวัฒนา (53.92)
ปทุมธานี (60.78)	เมือง (61.79)	ดอนเมือง (43.22)
	ลำลูกกา (50.28)	ดอนเมือง (43.22) สายไหม (50.41) คลองสามวา (93.40) หนองจอก (211.51)
ฉะเชิงเทรา (19.34)	เมือง (51.15)	หนองจอก (211.51) ลาดกระบัง (77.36)
	บางน้ำเปรี้ยว (8.25)	หนองจอก (211.51)
นครปฐม (66.02)	พุทธมณฑล (129.72)	ทวีวัฒนา (53.92)
	สามพราน (106.56)	ทวีวัฒนา (53.92) หนองแขม (76.66)
สมุทรสาคร (36.20)	กระทุ่มแบน (32.26)	หนองแขม (76.66) บางบอน (78.41)
	เมือง (19.27)	บางขุนเทียน (77.88) บางบอน (78.41)

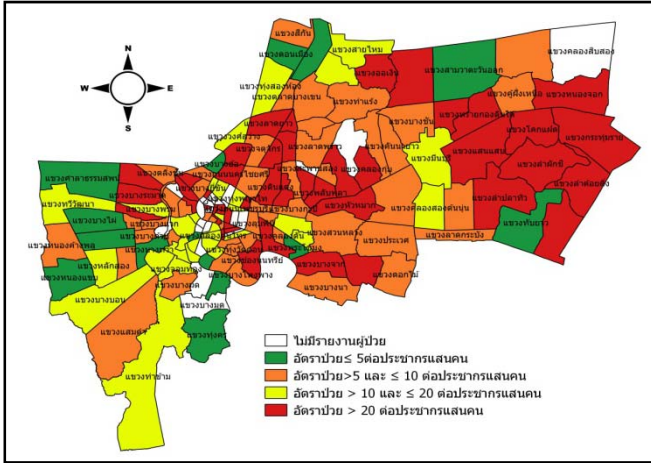
ที่มา : สำนักระบาดวิทยา กรมควบคุมโรค และสำนักอนามัยกรุงเทพมหานคร

พิจารณาอัตราป่วยสะสมโรคไข้เลือดออกรายสัปดาห์ พบว่าแขวงที่มีอัตราป่วยมากกว่า 50 ต่อประชากรแสนคน (พื้นที่สีแดง) มีทั้งหมด 121 แขวง และเมื่อจำแนกเป็นรายสัปดาห์ย้อนหลัง พบว่า สัปดาห์ที่ 26 - 29 ที่มีอัตราป่วยมากกว่า 20 ต่อประชากรแสนคน มีจำนวน 47 แขวง สัปดาห์ที่ 27 - 30 มีจำนวน 66 แขวง และสัปดาห์ที่ 28 - 31 มีจำนวน 48 แขวง (รูปที่ 2,3)

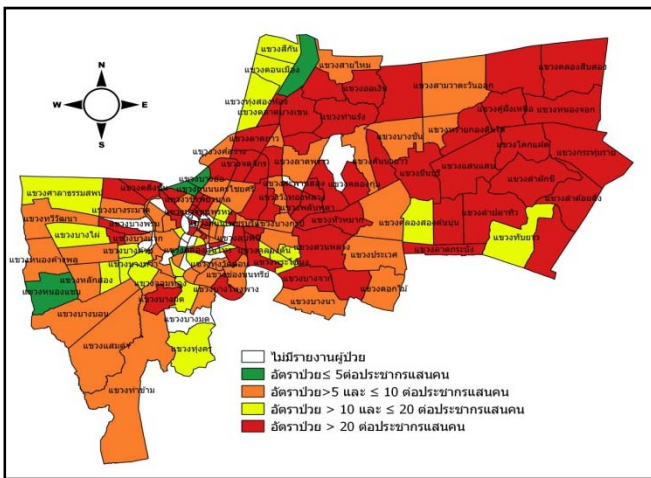
เมื่อเปรียบเทียบอัตราป่วยโรคไข้เลือดออกของกรุงเทพมหานครกับเขตปริมณฑล พบว่าสัปดาห์ล่าสุด กรุงเทพมหานคร มีอัตราป่วยสะสมมากกว่า 50 ต่อประชากรแสนคน จำนวน 45 เขต สำหรับเขตปริมณฑลมีอำเภอที่มีอัตราป่วยสะสมมากกว่า 50 ต่อประชากรแสนคน จำนวน 13 อำเภอ ได้แก่ บางบัวทอง ไทรน้อย จังหวัดนนทบุรี เมืองปทุมธานี ัญบุรี ลาดหลุมแก้ว ลำลูกกา สามโคก จังหวัดปทุมธานี เมืองฉะเชิงเทรา จังหวัดฉะเชิงเทรา นครชัยศรี บางเลน สามพราน พุทธมณฑล จังหวัดนครปฐม บ้านแพ้ว จังหวัดสมุทรสาคร (รูปที่ 4)



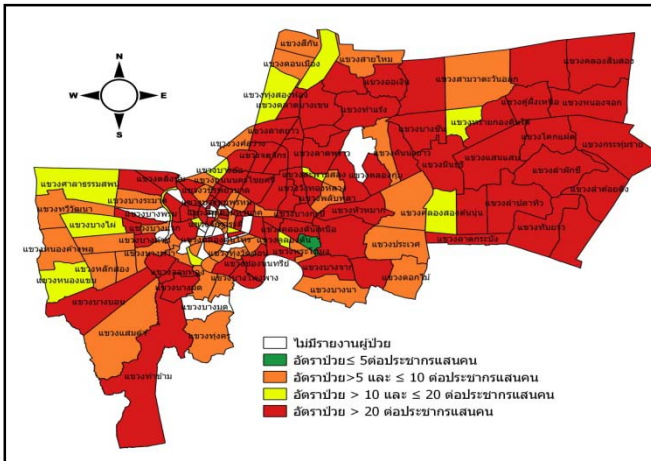
รูปที่ 2 อัตราป่วยสะสมโรคไข้เลือดออกรายแขวงพื้นที่กรุงเทพมหานคร ระหว่างวันที่ 7 ม.ค. – 11 ส.ค. 2561



สัปดาห์ที่ 26 - 29
ข้อมูลระหว่างวันที่ 1 ก.ค. - 28 ก.ค. 2561

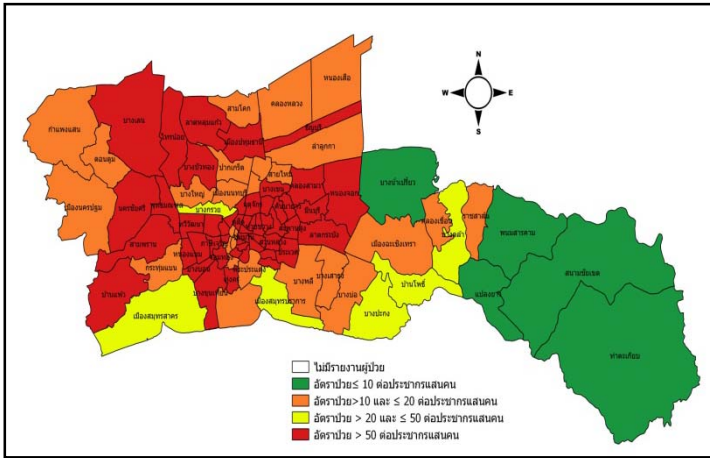


สัปดาห์ที่ 27 - 30
ข้อมูลระหว่างวันที่ 8 ก.ค. - 4 ส.ค. 2561

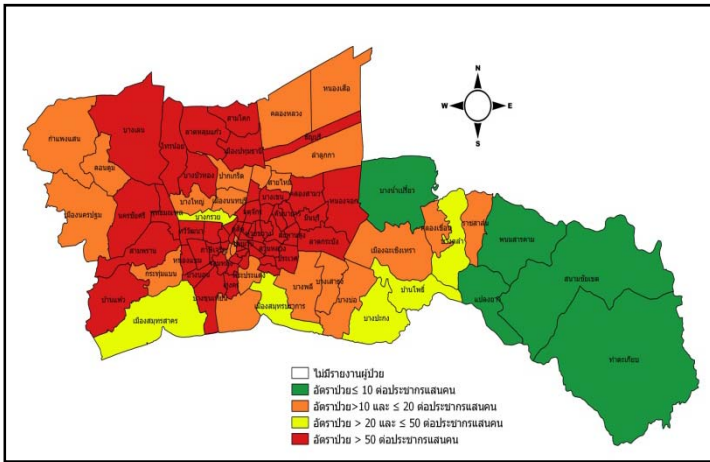


สัปดาห์ที่ 28 - 31
ข้อมูลระหว่างวันที่ 15 ก.ค. - 11 ส.ค. 2561

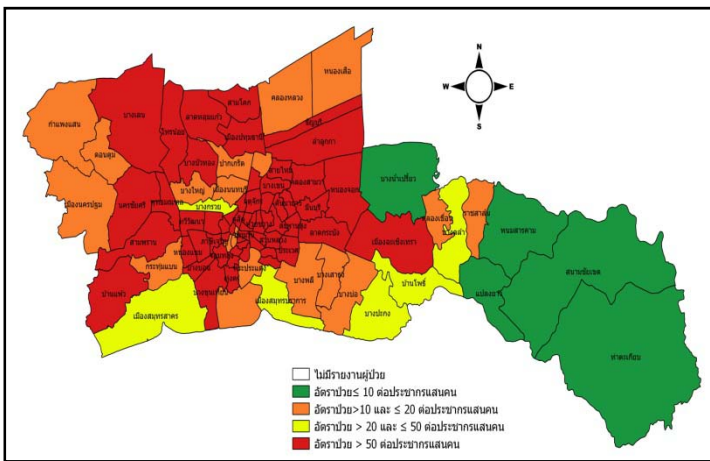
รูปที่ 3 อัตราป่วยโรคไข้เลือดออกรายแขวง พื้นที่กรุงเทพมหานคร จำแนกรายสัปดาห์



สัปดาห์ที่ 1 - 29
ข้อมูลระหว่างวันที่ 7 ม.ค. - 28 ก.ค. 2561



สัปดาห์ที่ 1 - 30
ข้อมูลระหว่างวันที่ 7 ม.ค. - 4 ส.ค. 2561



สัปดาห์ที่ 1 - 31
ข้อมูลระหว่างวันที่ 7 ม.ค. - 11 ส.ค. 2561

รูปที่ 4 อัตราป่วยสะสมโรคไข้เลือดออกรายเขต พื้นที่กรุงเทพมหานคร และเขตปริมณฑล